



UŽSAKOVAS:

Rokiškio rajono savivaldybės administracija

STATYTOJAS

Rokiškio rajono savivaldybė

STATINYS:

Aušros g. 26, Rokiškis

**PROJEKTO
PAVADINIMAS:**

**Gyvenamosios paskirties (trijų ir daugiau butų
(daugiabučio)) pastato Aušros g. 26, Rokiškyje
statybos projektas**

DALIS:

**SO (Pasirengimo statybai ir statybos darbų
organizavimo dalis)**

ETAPAS:

TDP (techninis darbo projektas)

PROJEKTO DALIES NR:

24-001/155-TDP-SO

STATYBOS RŪŠIS:

Nauja statyba

**STATINIO
KATEGORIJA:**

Neypatingas

LAIDA:

0

2024 m.

PAREIGOS	KVALIFIKACIJOS ATESTATO NR.	VARDAS, PAVARDĖ	PARAŠAS
DIREKTORIUS		V. Vetlugin	
PROJEKTO VADOVAS	39014	A. Kliučnikov	
PROJEKTO DALIES VADOVAS	32884	R. Untonas	

PROJEKTO DALIES DOKUMENTŲ SUDĖTIES ŽINIARAŠTIS

Projekto dalies tekstinių dokumentų sudėties žiniaraštis

Dokumento žymuo	Lapų	Laida	Dokumento pavadinimas	Pastabos
24-001/155-TDP-SO-PŽ	1	0	Projekto dalies dokumentų sudėties žiniaraštis	
24-001/155-TDP-SO-AR	15	0	Aiškinamasis raštas	

Projekto dalies brėžinių žiniaraštis

Dokumento žymuo	Lapų	Laida	Dokumento pavadinimas	Pastabos
24-001/155-TDP-SO-01	1	0	Statybvietės planas	

0	2024	Statybos leidimui, konkursui		
Laida	Išleidimo data	Laidos statusas, keitimo priežastis (jei taikoma)		
KVAL. PATV. DOK. NR.	UAB „SVERTAS“		Gyvenamosios paskirties (trijų ir daugiau butų (daugiabučio)) pastato Aušros g. 26, Rokiškyje statybos projektas	
39014	PV	A. Kliučnikov	PROJEKTO DALIES DOKUMENTŲ SUDĖTIES ŽINIARAŠTIS	Laida
32884	PDV	R. Untonas		0
LT	Užsakovas: Rokiškio rajono savivaldybės administracija		24-001/155-TDP-SO-PŽ	Lapas Lapų
				1 1

AIŠKINAMASIS RAŠTAS

1. Bendroji dalis

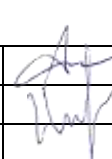
Techninis darbo projektas parengtas vadovaujantis sekančiais dokumentais:

- Techninė (projektavimo) užduotis
- Pagrindinių normatyvinių dokumentų sąrašas:

Eil. Nr.	Pavadinimas	Nr.
1.	Lietuvos Respublikos statybos įstatymas	Nr. I-1240
2.	Darboviečių įrengimas statybvietyse nuostatai	Nr. A1-22/D1-34
3.	Darboviečių įrengimo bendrieji nuostatai	Nr. 85/233
4.	Statinio projektavimas, projekto ekspertizė	STR 1.04.04:2017
5.	Statybą leidžiantys dokumentai. Statybos užbaigimas. Statybos sustabdymas. Savavališkos statybos padarinių šalinimas. Statybos pagal neteisėtai išduotą statybą leidžiantį dokumentą padarinių šalinimas	STR 1.05.01:2017
6.	Statinių klasifikavimas	STR 1.01.03:2017
7.	Saugos ir sveikatos taisyklės statyboje DT 5-00	Nr. 346
8.	Saugos eksploatuojant elektros įrenginius taisyklės	Nr. 1-100
9.	Bendrosios gaisrinės saugos taisyklės	Nr. 1-223
10.	Gaisrinės saugos pagrindiniai reikalavimai	Nr. 1-65
11.	Statybos darbai. Statinio statybos priežiūra	STR 1.06.01:2016
12.	Kėlimo kranų naudojimo taisyklės	Nr.A1-425
13.	Vikšrinių, ratinių, automobilinių ir automobilio tipo su specialiaja važiuokle kranų kranininko saugos ir sveikatos instrukcija	Kodas 0296
14.	Topografinis planas	Nr.03-8T-2080
15.	Dėl buities, sanitarinių ir higienos patalpų įrengimo reikalavimų.	Lietuvos Respublikos Vyriausybės Nutarimas
16.	Kėlimo kranų darbo vadovo saugos ir sveikatos instrukcija	-
17.	Statybinių atliekų tvarkymo taisyklės	Nr. D1-637
18.	Statybinė klimatologija	RSN 156-94
19.	Darbuotojų aprūpinimo asmeninėmis apsaugos priemonėmis nuostatai	Nr. A1-331
20.	Atliekų tvarkymo taisyklės	Nr. D1-831
21.	Želdinių apsaugos, vykdant statybos darbus, taisyklės	Nr. D1-193
22.	Saugos ir sveikatos apsaugos ženklų naudojimo darbovietėse nuostatai	Nr. A1-626
23.	Statinio projektas. Bendrieji įforminimo reikalavimai	LST 1516

2. Bendri pažintinės duomenys apie statinį

Projekto pavadinimas – Gyvenamosios paskirties (trijų ir daugiau butų (daugiabučio)) pastato Aušros g. 26, Rokiškyje statybos projektas;

0	2024	Statybos leidimui, konkursui			
Laida	Išleidimo data	Laidos statusas, keitimo priežastis (jei taikoma)			
KVAL. PATV. DOK. NR.	UAB „SVERTAS“			Gyvenamosios paskirties (trijų ir daugiau butų (daugiabučio)) pastato Aušros g. 26, Rokiškyje statybos projektas	
39014	PV	A. Kliučnikov		PROJEKTO DALIES DOKUMENTŲ SUDĖTIES ŽINIARAŠTIS	Laida
32884	PDV	R. Untonas			0
LT	Užsakovas: Rokiškio rajono savivaldybės administracija		24-001/155-TDP-SO-AR	Lapas	Lapų
				1	15

Statinio vieta – Alyvų g.4, Griškabūdis, Šakių r. sav.

Funkcinė paskirtis – Daugiabutis gyvenamasis namas;

Kultūros paveldo vertybės – Pastatas nėra kultūros paveldo objektas;

Statybos rūšis – Nauja statyba;

Statinio kategorija – Neypatingasis statinys.

3. Statybos geodezine kontrole

Rangovai privalo vykdyti geodezinę darbų kontrolę ir užtikrinti, kad statinio išdėstymas plane ir vertikalus profilis atitiktų statinio projekto reikalavimus.

Draudžiama užpilti gruntą nutiestus inžinerinius tinklus bei pastatytus kitokius inžinerinius statinius neatlikus geodezinių matavimų ir nepadarius inžinerinių tinklų planų (geodezinių nuotraukų) ir nepasirašius paslėptų statybos darbų aktų.

Tiesiant inžinerinius tinklus, rengiant dangų pagrindus bei dangas būtina atlikti geodezinę kontrolę. Tikrinti, esant reikalui, koreguoti konstrukcijų vietą bei vertikalumą pagal leistinuosius nuokrypius, nurodytus statybos montavimo darbų techninėse sąlygose, atitinkamuose norminiuose dokumentuose, projekto brėžiniuose.

Statybos darbai vykdomi pagal projekto bei SDTP (statybos darbų technologinio projekto) sprendinius. Atlikus atskirus darbus, patikrinama jų kokybė ir pasirašomi atitinkami aktai. Aptikus defektus arba neatitikimus nustatytiems reikalavimams, būtina atlikti atitinkamą koregavimą ir defektų likvidavimą.

Inžinerinių tinklų planai (geodezinės nuotraukos) užsakomi ir atliekami pagal Reglamento STR 1.06.01:2016 „Statybos darbai. Statinio statybos priežiūra“ ir Geodezininko kvalifikacijos pažymėjimų išdavimo, galiojimo sustabdymo, galiojimo panaikinimo taisyklių nustatytą tvarką.

Statybos metu statybinė organizacija (rangovas, subrangovas) privalo vykdyti SMD (statybos montavimo darbų) geodezinę kontrolę, kurią sudaro:

Geodezinis (instrumentinis) statinių ir inžinerinių komunikacijų faktinės padėties plane ir pagal aukštį tikrinamas jų montavimo metu.

Geodezinė nuotrauka, kurioje užfiksuota statinių ir inžinerinių komunikacijų faktinė padėtis plane ir pagal aukštį, atlikus jų montavimą.

Geodezinė (instrumentinė) kontrolė vykdoma visoms požeminėms ir antžeminėms konstrukcijoms. Faktinė konstrukcijų padėtis plane ir pagal aukštį, jų vertikalumas, horizontalumas arba duotas nukrypimo kampas, plokštumų sutapimas, taip pat įdėtinių detalių įėjimo vieta ir jų padėtis statybinės organizacijos turi būti kontroliuojama visuose statybos etapuose:

a) statinių padėties kontrolė turi būti atliekama tiesiogiai matuojant atstumus tarp jų ašių, o po galutinio sutvirtinimo papildomai tarp susikertančių plokštumų, panaudojant kalibruotas metalines ruletes arba spec. šablonus,

b) statinių aukščių kontrolė atliekama panaudojant geodezinį niveliavimą, panaudojant nivelyrą,

c) statinių dalių ir konstrukcijų vertikalumo kontrolė, esant aukščiui iki 5 m vykdoma panaudojant mechaninį arba liniuotą svambalą, o esant aukščiui iki 20 m - panaudojant teodolitą.

Vykdam geodezinę darbų atlikimo kontrolę - nukrypimai gali būti ne didesni 0,20 nukrypimų dydžio, kuriuos numato statybinės normos ir taisyklės, valstybiniai standartai.

4. Geografinė vieta, vietovės gamtinės sąlygos, 0,000 atitinkama absoliutinė altitudė

Aušros g. 26, Rokiškis. Sklypas randasi miestelio urbanizuotoje zonoje. Sklypas suformuotas, sklypo unikalus Nr. 4400-1051-1841.

Reljefas – Esamo sklypo reljefas yra lygus.

Augantis želdiniai – Aplink auga krūmai, pavieniai medžiai.

Vandens telkiniai – Vandens telkinių sklype nėra.

0,000 atitinkama absoliutinė altitudė – 137,40.

5. Geologinės ir hidrogeologinės statybvietės sąlygos

24-001/155-TDP-SO-AR	Lapas	Lapų	Laida
	2	15	0

Atlikti II geotechninės kategorijos projektiniai inžineriniai geologiniai – geotechniniai tyrimai 2024 metų balandžio mėnesį vykusių lauko darbų metu požeminis spūdinis (tarpsluoksninis) vanduo laikėsi tik gręžinyje Nr.3 3,1 m gylyje (abs. a. 133,90 m) moreniniame molyje esančiuose smėlio lėšiuose ir tarpsluoksniuose.

Požeminis podirvio vanduo pasiektas ties gręžiniu Nr.1 1,5 m gylyje (abs. a. 135,55 m). Vanduo susidaro lietingais laikotarpiais supiltuose moliuose esančiuose smėlio intarpuose, kuris sausuoju laikotarpiu išdžius.

Lietingais laikotarpiais ir pavasario polaidžių metu laikinas podirvio vandens lygis gali susidaryti ir laikytis virš rišlių gruntų (molių), apie 0,7 – 1,0 m gylyje, kuris sausuoju laikotarpiu išdžius.

6. Atstumas iki greta esančių statinių ir inžinerinių tinklų, esamų konstrukcijų ir inžinerinių tinklų būklė

STATINYS, INŽINIENRINIS TINKLAS	ATSTUMAS Į PASAULIO PUSE (metrais)			
	↑ Š	↓ P	← V	→ R
Gyvenamasis namas, Aušros g. 26	-	12,7	-	-
Buitinių nuotekų tinklai	9,8	-	-	15,8
Lietaus nuotekų tinklai	6,9	-	-	24,6
Drenažo tinklai	-	4,5	-	-
Vandentiekio tinklai	4,3	-	-	19,1
Elektros tinklai	12,3	-	-	2,2
Ryšio tinklai	11,8	-	-	7,3
Dujotiekio tinklai	-	-	-	-
Šilumos tinklai	-	4,7	-	-

7. Archeologijos ir kitų tarnybų dalyvavimas būtinumas rekonstrukcijos ar remonto metu

Dalyvavimas nereikalingas.

8. Klimatinės sklypo sąlygos (pagal RSN 156-94 „Statybinė klimatologija“)

Statybos vieta – Rokiškis, Lietuvos Respublika. Statybos rajonas priskiriamas prie II rajono pagal vėjo apkrovą ir prie I rajono pagal sniego apkrovą. Klimatas kontinentinis. Vyraujantys vėjų kryptis-vakarų, pietvakarių.

Vidutinė metinė oro temperatūra	+5,5°C
Vidutinė šalčiausio mėnesio temperatūra (sausis)	-6,8°C
Vidutinė karščiausio mėnesio temperatūra (liepa)	+16,8°C
Absoliuti minusinė	-31,5°C
Absoliuti plusinė	+33,4°C
Sniego dangos maksimalus storis	46 cm
Maksimali sniego apkrova	120 kg/m ²
Maksimalus įšalo gylis	140 cm
Normatyvinis vėjo slėgis	36 kg/m ²

9. Paviršinio vandens šalinimo ir gruntinio vandens pažeminimo būtinumas

Paviršinis šalinamas ant reljefo, gruntinis vanduo šalinamas į esamus lietaus nuotekų tinklus.

10. Medžių, augmenijos, dirvožemio ir kito iškasamo grunto išsaugojimo ir panaudojimo sąlygos

Vykdamat statybos darbus, medžių ir želdinių išsaugojimui, būtina:

Išpurenti ir patręšti žemę po statybvietyje augančių medžių ir krūmų lajomis prieš statybos pradžią, kad pagerėtų jų augimo sąlygos statybos laikotarpiu;

Iki darbų pradžios aptverti medžius ir krūmus, augančius statybvietyje ir arčiau kaip 5 m nuo įvažiavimo ar išvažiavimo iš statybvietyės važiuojamosios dalies krašto;

Aptverti medžių grupes ir krūmus ištisiniu, ne žemesniu kaip 2 m aptvaru ir ne arčiau kaip 1,5 m nuo medžių kamienų ir 1 m nuo krūmų;

24-001/155-TDP-SO-AR	Lapas	Lapų	Laida
	3	15	0

Aptverti pavienius medžius – trikampių aptvaru, kurio apatinės kraštinės turi būti ne arčiau kaip 0,5 m nuo medžio kamieno, arba lentomis. Aptvarą tvirtinti kuolais, įkaltais 0,5 m ir giliau;

Aptveriant visą statybvietę, neaptverti į ją nepatenkančių gatvės ir kitų želdinių;

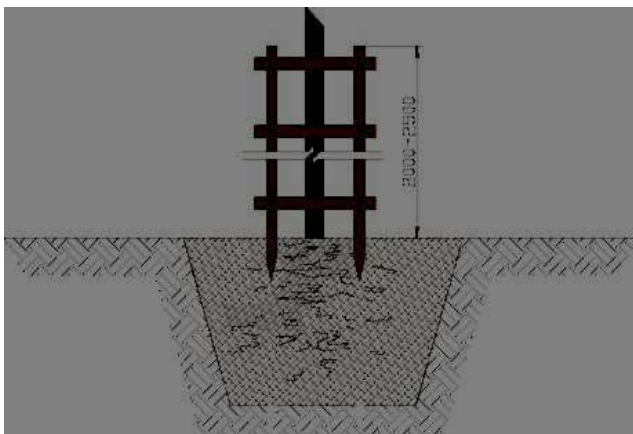
Įrengti takus, pakeltus virš žemės paviršiaus, ne arčiau kaip 1,5 m nuo medžio kamieno, kai darbo metu reikia vaikščioti arti želdinių (po medžių lajomis);

Saugoti vejas, gėlynus, jeigu statinio projekte nenumatyta juos pertvarkyti;

Saugoti nuimtą nuo žemės sklypo užstatomos dalies dirvožemį tam tikslui skirtose vietose, apsaugant jį nuo užteršimo, išplovimo, išpustymo (vėjo), kad būtų galima jį panaudoti sklypo sutvarkymo ir želdinimo darbams;

Laistyti želdinius Medžių ir krūmų priežiūros, vandens telkinių, esančių želdynuose, apsaugos, vejų ir gėlynų priežiūros taisyklių;

Nepakeisti daugiau kaip 5 cm (virš ar žemiau) natūralaus grunto lygio prie medžio šaknų kaklelio ir iki 2 m atstumu nuo medžio kamieno. Medžių apsaugos nuo mechaninių pažeidimų (Žr. pav.):



11. Griaunami esami statiniai ir iškeliami inžineriniai tinklai.

Esami pastatai negriaunami.

Esami inžineriniai tinklai neiškeliami.

12. Susidarysiančių įvairių rūšių statybinių atliekų orientacinis kiekis, jų tvarkymo būdai, panaudojimas statybvietėje sąlygos

Statybvietėje turi būti išrūšiuotos ir atskirai laikinai laikomos susidarančios:

1. komunalinės atliekos – maisto likučiai, tekstilės gaminiai, kitos buitinės ir kitokios atliekos, kurios savo pobūdžiu ar sudėtimi yra panašios į buitines atliekas;

2. inertinės atliekos – betonas, plytos, keramika ir kitos atliekos, kuriose nevyksta jokie pastebimi fizikiniai, cheminiai ar biologiniai pokyčiai;

3. perdirbti ir pakartotinai naudoti tinkamos atliekos, antrinės žaliavos – pakuotės, popierius, stiklas, plastikas ir kitos tiesiogiai perdirbti tinkamos atliekos ir (ar) perdirbti ar pakartotinai naudoti tinkamos iš atliekų gautos medžiagos;

4. pavojingosios atliekos – tirpikliai, dažai, klėjai, dervos, jų pakuotės ir kitos kenksmingos, degios, sprogstamosios, ėsdinančios, toksiškos, sukeliančios koroziją ar turinčios kitų savybių, galinčių neigiamai įtakoti aplinką ir žmonių sveikatą;

5. netinkamos perdirbti atliekos (izoliacinės medžiagos, akmens vata ir kt.).

Išrūšiuotos atliekos turi būti perduodamos įmonėms, turinčioms teisę tvarkyti tokias atliekas pagal sutartis dėl jų naudojimo ir šalinimo.

Nepavojingos statybinės atliekos gali būti laikinai laikomos statybvietėje ne ilgiau kaip vienerius metus nuo jų susidarymo dienos, tačiau ne ilgiau kaip iki statybos darbų pabaigos. Pavojingos statybinės atliekos turi būti laikinai laikomos pagal Atliekų tvarkymo taisyklėse nustatytus reikalavimus ne ilgiau kaip 6 mėnesius nuo jų susidarymo, tačiau ne ilgiau kaip iki statybos darbų pabaigos taip, kad nekeltų pavojaus aplinkai ir žmonių sveikatai.

Statybvietėje susidaranti nepavojingos inertinės statybinės atliekos gali būti smulkinamos mobilią įrangą, kai smulkinamos toje statybvietėje susidariusios nepavojingos inertinės statybinės atliekos ir kai jų smulkinimas numatytas statinio statybos ar griovimo projekte.

Statybinių atliekų smulkinimui statybvietėje naudojama mobili įrangą turi atitikti Statybos techniniame reglamente STR 2.01.08:2003 „Lauko sąlygomis naudojamos įrangos į aplinką skleidžiamo triukšmo valdymas“, patvirtintame Lietuvos Respublikos aplinkos ministro 2003 m. birželio 30 d. įsakymu Nr. 325 „Dėl STR 2.01.08:2003 „Lauko sąlygomis naudojamos įrangos į aplinką skleidžiamo triukšmo valdymas“ patvirtinimo“, nustatytus reikalavimus.

Statybinių atliekų smulkinimą mobilią įrangą statybvietėje gali vykdyti statybines atliekas tvarkančios įmonės, registruotos Atliekų tvarkytojų valstybės registre, vykdančios atliekų apskaitą ir teikiančios atliekų apskaitos ataskaitas pagal Atliekų tvarkymo taisyklėse ir Atliekų susidarymo ir tvarkymo apskaitos ir ataskaitų teikimo taisyklėse nustatytus reikalavimus.

Atliekos, atliekų tvarkymas statybos metu

Technologinis procesas	Pavadinimas	Agregatinis būvis	Kodas pagal atliekų sąrašą	Pavojingumas	Laikymo sąlygos	Mato vienetas, t	Numatomi atliekų tvarkymo būdai
1	2	5	6	7	8	9	10
Buitinė veikla	Popierius ir kartonas	Kietas	20 01 01	Nepavojingos	Popieriaus dėžėje	0,05	Atiduodama atliekų tvarkytojui
Buitinė veikla	Mišrios komunalinės atliekos	Kietas	20 03 01	Nepavojingos	Konteineri	0,50	Atiduodama atliekų tvarkytojui
Statyba	Skarda	Kietas	17 04 07	Nepavojingos	Metaliniai konteineri	0,05	Atiduodama atliekų tvarkytojui
Statyba	Betono, plytų, čerpių ir keramikos	Kietas	17 01 07	Nepavojingos	Metaliniai konteineri	1,00	Atiduodama atliekų tvarkytojui
Statyba	Geležies plieno gaminiai	Kietas	17 04 05	Nepavojingos	Metaliniai konteineri	0,50	Atiduodama atliekų tvarkytojui
Statyba	Bitumas	Kietas	17 03 02	Nepavojingos	Metaliniai konteineri	0,05	Atiduodama atliekų tvarkytojui
Statyba	Stiklas	Kietas	17 02 02	Nepavojingos	Metaliniai konteineri	0,05	Atiduodama atliekų tvarkytojui
Statyba	Kabeliai	Kietas	17 04 11	Nepavojingos	Metaliniai konteineri	0,10	Atiduodama atliekų tvarkytojui
Statyba	Plastikas	Kietas	17 02 03	Nepavojingos	Metaliniai konteineri	0,10	Atiduodama atliekų tvarkytojui
Statyba	Mišrios statybinės	Kietas	17 09 04	Nepavojingos	Metaliniai	1,50	Atiduodama atliekų

Technologinis procesas	Pavadinimas	Agregatinis būvis	Kodas pagal atliekų sąrašą	Pavojingumas	Laikymo sąlygos	Mato vienetas, t	Numatomi atliekų tvarkymo būdai
1	2	5	6	7	8	9	10
	atliekos				konteineri yje		tvarkytojui
Statyba	Izoliacinės medžiagos	Kietas	17 06 04	Nepavojingos	Metaliniame konteineri yje	0,10	Atiduodama atliekų tvarkytojui

Atliekų apskaita

Atliekų apskaita vykdoma vadovaujantis Atlieku tvarkymo taisykliu ir Atlieku susidarymo ir tvarkymo apkaitos ir ataskaitu teikimo taisykliu sustatyta tvarka.

Atliekos turi buti rūšiuojamos, laikinai laikomos, laikomos, surenkamos, vežamos ir apdorojamos taip, kad nekeltų neigiamo poveikio visuomenės sveikatai ir aplinkai.

Atlieku turėtojas, pats arba per vežėją perdavęs atliekas atitinkamas atliekas apdorojančiai įmonei prekiautojui atliekomis, tarpininkui, privalo turėti atlieku perdavimą patvirtinančią dokumentą (pvz., sąskaitą faktūrą; atlieku perdavimo–priėmimo aktą; atlieku vežimo lydraštį (toliau – Lydraštis), kuriame turi būti nurodyti perduotų atlieku pavadinimas, atlieku kodas pagal atlieku sąrašą (Taisykliu 1 priedas) ir svoris, atlieku perdavimo data.

Statybvietėje turi būti pildomas atlieku apskaitos žurnalas, vedama susidariusių ir perduotų tvarkyti statybinių atlieku apskaita, nurodomas jų kiekis, teikiamos atlieku apskaitos ataskaitos. Statybinių atlieku apskaitos dokumentai saugomi pagal Atlieku tvarkymo taisykliu reikalavimus.

Rangovas turi vykdyti atlieku susidarymo apskaitą atskirai Vieningoje gaminių, pakuočių ir atlieku apskaitos informacinėje sistemoje (toliau - GPAIS)

Atlieku susidarymo apskaita vykdoma elektroniniu būdu naudojantis GPAIS, pildant atlieku susidarymo apskaitos žurnalą.

Atlieku susidarymo apskaitoje naudojami Atlieku tvarkymo taisykliu 1 priede nurodyti aštuonių skaitmenų atlieku kodai. Tuo atveju, jei atliekai negalima priskirti aštuonių skaitmenų atliekos kodo, nurodomas šešių skaitmenų atliekos kodas

Pradėdama vykdyti atlieku susidarymo apskaitą, Rangovas susidarymo apskaitoje GPAIS aštuonių skaitmenų atlieku kodais, o, kur negalima priskirti aštuonių skaitmenų atliekos kodo,– šešių skaitmenų atliekos kodais, nurodo visus tą dieną turimus atlieku likučius, kurie susidarė įmonėje iki įmonei atsirado pareigos vykdyti atlieku susidarymo apskaitą GPAIS.

Už atlieku susidarymo apskaitos žurnalo pildymą, teisingų duomenų pateikimą, taip pat už teisingą susidariusių atlieku svorio nustatymą atsako Rangovas ar jo įgaliotas asmuo.

Susidaręs atlieku kiekis atlieku susidarymo apskaitos žurnale nurodomas ne vėliau kaip per 5 darbo dienas pasibaigus kalendoriniam mėnesiui, tačiau kalendorinio ketvirčio apskaitos duomenys į GPAIS suvedami ne vėliau kaip iki kalendorinio ketvirčio pabaigos. Jei atliekos per mėnesį nesusidaro, susidaręs atlieku kiekis registruojamas iš karto, kai tik susidaro. Susidariusios atliekos, prieš jas perduodant atlieku tvarkytojui ar Atlieku susidarymo ir tvarkymo apkaitos ir ataskaitu teikimo taisykliu 17 punkte nustatyta tvarka, turi būti registruotos Atlieku susidarymo apskaitos žurnale. Atlieku susidarymo apskaitos žurnale nurodoma: žurnalo pildymo data, atliekos kodas, pavadinimas, susidaręs atlieku kiekis (nuotekų dumblo kiekis nurodomas perskaičiuotas sausomis medžiagomis), kiti GPAIS nurodyti duomenys, reikalingi tinkamai užpildyti atlieku susidarymo apskaitos žurnalą.

Susidariusios atliekos atlieku tvarkytojui pagal sudarytą rašytinės formos sutartį dėl atlieku naudojimo ir (ar) šalinimo perduodamos Atlieku tvarkymo taisyklėse nustatyta tvarka, GPAIS užpildant atlieku vežimo lydraštį. Atlieku tvarkytojui perduotas atlieku kiekis atlieku susidarymo apskaitos žurnale apskaitomas automatiškai, Atlieku tvarkymo taisyklėse nustatyta tvarka įvykdžius atlieku perdavimo procedūrą.

24-001/155-TDP-SO-AR	Lapas	Lapų	Laida
	6	15	0

Susidariusių komunalinių atliekų, kurios perduodamos atliekų tvarkytojui netiesiogiai pagal sutartį dėl tokių atliekų išvežimo arba mokant vietinę rinkliavą už atliekų tvarkymą, perduotas atliekų kiekis ne vėliau kaip iki kiekvieno kalendorinio mėnesio pabaigos registruojamas atliekų susidarymo apskaitos žurnale nurodant atliekų perdavimo datą, atliekos kodą ir pavadinimą, perduodamų atliekų kiekį, informaciją apie atliekų vežėją ir kitus GPAIS nurodytus duomenis, reikalingus tinkamai užpildyti atliekų susidarymo apskaitos žurnalą.

Atliekų darytojai gali nurašyti ne senesnio nei praėjusiam kalendoriniame ketvirtyje įvykusio įvykio atliekų kiekį, jeigu turi atliekų nurašymo priežastį (pvz., vagystę, gaisrą, teisės aktų nustatyta tvarka vykdomą turto areštą ir kt.) įrodančius dokumentus. Atliekų darytojas atliekų susidarymo apskaitos žurnale nurodo: atliekų nurašymo datą, atliekos kodą, pavadinimą ir nurašytą kiekį, nurašymo priežastis, informaciją apie įvykį ir kitus GPAIS nurodytus duomenis, reikalingus tinkamai užpildyti atliekų susidarymo apskaitos žurnalą.

Pasibaigus kalendoriniam ketvirčiui, už Rangovo atliekų susidarymo apskaitos vykdymą atsakingas asmuo ne vėliau kaip per 15 kalendorinių dienų nuo ketvirčio pabaigos GPAIS turi suformuoti ir patvirtinti atliekų susidarymo apskaitos suvestinę.

Jei atliekų susidarymo apskaitos žurnalas pildomas ne nuo kalendorinio ketvirčio pradžios, formuojama to laikotarpio, per kurį buvo pildomi atliekų susidarymo apskaitos žurnalo ketvirčio duomenys, atliekų susidarymo apskaitos suvestinė. Jei atliekos per kalendorinį ketvirtį nesusidarė, formuojant atliekų susidarymo apskaitos suvestinę, GPAIS automatiškai perkeliama praėjusio ketvirčio susidariusių atliekų likučių duomenys.

Praėjusio kalendorinio ketvirčio atliekų susidarymo apskaitos žurnalo duomenis, kurių pagrindu formuojama atliekų apskaitos suvestinė galima koreguoti tik nurodžius priežastį, dėl ko daromi pakeitimai. Asmuo, atsakingas už atliekų susidarymo apskaitos žurnalo pildymą, AAD pareigūnui pareikalavus, nedelsiant privalo pateikti keitimo priežastį pagrindžiančius įrodymus ir (ar) informaciją;

Rangovas atliekų susidarymo apskaitos žurnalo duomenų pagrindu kiekvienais kalendoriniais metais taisyklėse nustatyta tvarka, naudodamiesi GPAIS, Aplinkos apsaugos agentūrai (toliau – Agentūra) privalo pateikti atliekų susidarymo apskaitos metinę ataskaitą.

Atliekų utilizavimas

Dulkančios statybinės atliekos turi būti vežamos dengtose transporto priemonėse ar naudojant kitas priemones, kurios užtikrintų, kad vežamos šios atliekos ir jų dalys vežimo metu nepatektų į aplinką.

Statybinės atliekos, kurių perdirbti ar kitaip panaudoti nėra galimybių, turi būti šalinamos pagal Atliekų sąvartynų įrengimo, eksploatavimo, uždarymo ir priežiūros po uždarymo taisyklėse nustatytus reikalavimus.

13. Gamybinės, ūkinės ar kitos veiklos ribojimai, sustabdymo ir nutraukimo sąlygos rekonstruojant ar kapitališkai remontuojant.

Atliekamas statinio nauja statyba.

Nėra stabdoma jokia gamybinė ir ūkinė veikla.

14. Autotransporto eismo keliuose ir gatvėse laikino uždarymo galimybės ir sąlygos

Statybos darbo metų autokrano ir sunkvežimio vietas aptverti signaline juosta „STOP“ ir pastatyti signalinius ženklus, jei reikia iš anksto suderinti su kelių policija.

15. Papildomo žemės sklypo statybos produktams ir konstrukcijoms sandėliuoti, statybiniams įrenginiams ir mechanizmams įrengti, laikiniems keliams ir inžineriniams tinklams nutiesti galimybės ir sąlygos

Papildomo sklypo naudojimo poreikio nėra.

16. Aprūpinimo elektra, vandeniu ir kitais resursais, teritorijos apšvietimo, nuotekų šalinimo ar surinkimo galimybės ir sąlygos statybos metu

Statybai laikini įrengiami inžineriniai tinklai:

24-001/155-TDP-SO-AR	Lapas	Lapų	Laida
	7	15	0

a) elektros linija pajungiama nuo esamų 0,4 kV elektros tinklų, prieš tai pasijungimą suderinus su elektros tinklus eksploatuojančia organizacija. Energetinių resursų sunaudojimo apskaitai įrengiami atitinkami apskaitos prietaisai.

b) vandentiekis statybos reikmėms ir buičiai – pasijungiama nuo esamo vandentiekio iki darbuotojų laikinų patalpų. Laikinas vandentiekis pravalomas ir išbandomas iki naudojimo ir atliktas vandens tyrimus pagal higienos normas. Prisijungimą suderinti su vandentiekio tinklų eksploatuojančia organizacija.

Buitinėms nuotekoms rekomenduojama naudoti biotualetus.

Buitinėms ir administracinėms patalpoms pastatomi laikini kilnojamieji statybininkų nameliai (inventoriniai vagonėliai).

Rangovas privalo pasirūpinti, kad automobilių transportas ir kita sunki statybinė technika iš statybos teritorijos išvažiuotų į miesto gatves neužteršiant kelių žemės gruntu ir kt. statybinėmis medžiagomis ir laužu.

17. Reikalavimai statybos įrangai ir transporto priemonėms

Naudojama statybos įranga ir transporto priemonės turi tenkinti Lietuvos Respublikos darbo saugos reikalavimus. Visi kėlimo mechanizmai, kėlimo reikmenys, jų sudedamosios dalys, tvirtinimai, atramos turi būti reikiamai suprojektuoti, pastatyti ir naudojami pagal paskirtį. Mechanizmai nuolat prižiūrimi, tikrinami ir reguliariai bandomi remiantis įstatymais ir norminiais teisės aktais. Kėlimo mechanizmą gali aptarnauti tik atitinkamai apmokyti darbuotojai, ant mechanizmų matomoje vietoje turi būti nurodytas didžiausias leistinas apkrovos dydis - keliamoji galia.

18. Orientacinis mechanizmų sąrašas nurodant techninius rodiklius

Pagrindiniai statyboje naudojami mechanizmai ir transporto priemonės:

- Automobilinis kranas – Q=10 t, L=20,0 m;
- Bortinis automobilis – galia 101 kW, keliamoji galia 5 t, borto matmenys 5450x2300x2200mm;
- elektrinis kompresorius – maitinimas 230 V, galia 1,6 kW, spaudinimas 8 bar, svoris 40 kg, našumas 250 l/min, matmenys 830x325x655 mm;
- Inventoriniai pastoliai – plotis 1 m, praėjimo plotis 0,975 m, maksimalus montavimo aukštis 10 m, sekcijos plotis 2 arba 3 m, vieno rėmo aukštis 2 m, norminė paviršiaus apkrova 200 kg/m²;

Mažosios mechanizacijos priemonės su elektros varikliais:

- Skryščių komplektas - 2 vnt;
- Statybinė gervė - 2 vnt;
- Perforatorius (0.75 kW) - 3 vnt;
- Pjaustymo įranga (0.75 kW) - 2 vnt;
- Suvirinimo aparatas (9.9 kW) - 1 vnt;
- Vandens siurblys (1,2 kW) - 1 vnt;
- Kompresorius - 1 vnt;
- Optinis nivelyras - 1 vnt;
- Daugiafunkcinis mini krautuvas - 1 vnt;
- Pastoliai - 1 vnt;
- Vibro plūktuvas - 3 vnt;
- Skardos lankstymo įranga – 1 vnt;
- Statybinių atliekų šalinimo rankovė – 1 vnt;
- Statybinis keltuvas - 1 vnt;

Statybinio keltuvo techniniai duomenys:

Keliamoji galia 150 kg (nepriklausomai nuo kėlimo kampo).

Kėlimo aukštis iki 15,50 m.

Kėlimo greitis 18,00 m/min.

Variklis 230 V, vienfazis, 0,75 kW), gervė su 42,00 m trosu.

24-001/155-TDP-SO-AR	Lapas	Lapų	Laida
	8	15	0

E - apytikslis elektros galimumo poreikis statybinei įrangai, kW;

E_{g1} = perforatorius (2,25 kW);

E_{g2} = pjaustymo įranga (1,5 kW);

E_{g3} = suvirinimo aparatas (9,9 kW);

E_{g4} = vandens siurblys (1,2 kW);

E_{g5} = oro kompresorius (1,6 kW);

E_{g6} = betono siurblys ir/arba betono maišyklė (0,3 kW);

E_{g7} = statybinis keltuvas (0,75 kW);

$E=2,25+1,5+9,9+1,2+1,6+0,3+0,75= 17,5$ kW.

Išvardinti pagrindiniai mechanizmai ir transporto priemonės statyboje gali būti pakeistos ir kitomis analogiškomis ar panašiomis.

Užsakovo ir rangovo papildomu susitarimu statybos trukmė gali būti ir kitokia. Parengti statybos darbų vykdymo (technologinį) projektą.

Dirbant vadovautis: „Saugos ir sveikatos statyboje taisyklės DT-5-00“, „Kėlimo kranų naudojimo taisyklės 2010-09-17 Nr.A1-425“ reikalavimais, Lietuvos Respublikoje galiojančiais norminiais aktais bei kitais dokumentais.

19. Bendrieji statybos darbų statybvietėje saugos, sveikatos, higienos reikalavimai ir sąlygos

Kai statybvietėje numatomas darbas trunka ilgiau nei 30 darbo dienų ir tuo pačiu metu dirba ne mažiau nei 20 darbuotojų, prieš įrengiant statybvietę statytojas arba rangovas turi parengti darbuotojų saugos ir sveikatos planą ir ne vėliau kaip prieš 10 kalendorinių dienų iki darbų pradžios privalo išsiųsti Valstybinės darbo inspekcijos inspektavimo (teritoriniam) skyriui pranešimą;

Statybos aikštelėje būtina vadovautis priešgaisrinio saugumo taisyklėmis BGST 01-2010, darbuotojų įrengimas statybvietėse nuostatai Nr. A1-22/D1-34, o ypač reikalavimais:

darbų atlikimo vietoje degių medžiagų kiekis neturi būti didesnis, negu reikia vienai darbo pamainai;

Statybos - montavimo darbai turi būti vykdomi besąlygiškai vadovaujantis saugos ir sveikatos taisyklėmis statyboje DT 5 – 00;

Prieš statybos darbų pradžią ir darbų eigoje statybvietėje turi būti nustatytos (nustatomos) pavojingos zonos, kuriose nuolat veikia arba gali veikti (atsirasti) rizikos veiksniai.

Pavojingoms zonoms, su nuolat veikiančiais pavojingais ir/arba kenksmingais veiksniais, priskiriamos vietos:

- prie elektros įrenginių įtampą turinčių neizoliuotų srovinių dalių;
- neaptvertos esančios aukštyje, kai aukščio skirtumas 1,3 m ir didesnis.

Pavojingoms zonoms, kuriose gali veikti (atsirasti) pavojingi veiksniai, priskiriamos vietos:

- esančios šalia statomų statinių ir montuojamų (demontuojamų) konstrukcijų;
- virš kurių atliekami konstrukcijų ar įrenginių montavimo (demontavimo) darbai;
- virš kurių kroviniai keliami ir transportuojami kėlimo kranais.

Aptverti statybos aikštelę laikina tvora (2,0 m aukščio su 1,0 m apsauginiu stogeliu ten kur bus žmonių judėjimas); tvora įrengiama nekasant grunto. Visi išėjimai į statybos aikštelę uždaromi, kad pašaliniai asmenys nepatektų į ją.

Statybos - montavimo darbai vykdomi pagal saugos reikalavimus, ypatingą dėmesį atkreipiant į tai, kad:

- pašaliniai asmenys nepatektų į statybos aikštelę;
- angos statinių viduje būtų aptveriamos ne žemesnėmis kaip 1 m aukščio tvorelėmis;
- statybos teritorijoje būtų pažymėti praėjimai;
- pravažiavimai, įrengtas apšvietimas;
- visi dirbantieji turi būti praėję saugumo technikos instruktažą darbo vietose;
- surenkamų konstrukcijų transportavimas būtų atliekamas pagal saugumo technikos taisyklių reikalavimus;

24-001/155-TDP-SO-AR	Lapas	Lapų	Laida
	9	15	0

- visi dirbantieji turi būti aprūpinti specialiais rūbais ir individualiomis priemonėmis (ausinėmis, pirštinėmis, apsaugos akiniais ir t.t.) pašaliniai asmenys nepatektų į statybos aikštelę bei darbų vykdymo zoną.

Statybvietėje turi būti įrengti tualetai darbuotojų buitiniams reikalams. Darbuotojų buities patalpose įrengiamos šildymo prietaisai ir apšvietimas.

Rangovas, iki statybos darbų pradžios parengia statybos darbų technologijos projektą.

Statybos aikštelėje būtina vadovautis „Bendrosios gaisrinės saugos taisyklėmis“ patvirtintais Priešgaisrinės apsaugos ir gelbėjimo departamento prie Vidaus reikalų ministerijos direktoriaus 2010 m. liepos 27 d. įsakymo Nr. 1-223 redakcija.

Statybos aikštelėje gerai prieinamoje vietoje būtina įrengti priešgaisrinį postą (skydas su gesintuvais ir kitu priešgaisriniumi inventoriu).

Draudžiama naudoti medžiagas kenksmingas aplinkai ir gamtai.

Prieš pradėdant naudoti auto kraną, darbuotojus ir auto kraną mašinistą informuoti apie auto kraną perkėlimo apribojimo schema.

Statybos aikštelėje turi būti užtikrintas:

- statybinių elektros įtaisų įžeminimas;
- pakankamas ir saugus darbo vietų apšvietimas tamsiuoju paros metu;
- tinkamas statybinių medžiagų sandėliavimas;
- tinkamas elektros srovės įtampos 12 – 36 V ribose parinkimas;
- visų elektros įtaisų dalių su srove (neizoliuoti laidai, kirtiklių ir saugiklių kontaktai, gnybtai) apsaugojimas tinkamais aptvarais.

Pastolius naudoti tik inventorinius, pagamintus įmonėse ir turinčius pasą. Apdailos darbams skirti pastoliai turi atlaikyti tolygiai paskirstytą krūvį 200 kg/m². Pastolių perkrovimas draudžiamas. Statant pastolius į aukštį šachmatine tvarka tvirtinant prie sienos.

Visi pastoliai turi būti tinkamai suprojektuoti, sumontuoti, patikrinti ir prižiūrėti, pastatyti taip, kad nenuvirstų ar nepasislinktų. Darbo platformos, pakylės ir pastolių kopėčios turi būti sumontuotos taip, kad apsaugotų nuo kritimo. Pastatyti pastoliai turi būti patikrinti, prieš pradėdant naudoti. Pastoliai privaloma pastoviai tikrinami kas tam tikrą laikotarpį. Kopėčios turi būti tvirtos ir prižiūrimos, naudojamos pagal paskirtį. Kilnojamieji pastoliai turi būti prižiūrimi, kad savaime nejudėtų.

20. Aplinkosaugos ir trečiųjų asmenų interesų apsaugos reikalavimai

Remiantis STR 1.06.01:2016 „Statybos darbai. Statinio statybos priežiūra“ ir Lietuvos Respublikos statybos įstatymo 18 straipsnio 7 dalies 5 punktu Rangovo teisė ir pareiga „užtikrinti saugų darbą, gaisrinę saugą, aplinkos apsaugą bei tinkamas darbo higienos sąlygas statybvietėje, taip pat gretimos aplinkos bei gamtos apsaugą, šalia statybvietės gyvenančių, dirbančių ir judančių žmonių apsaugą nuo statybos darbų keliamo pavojaus, be to, nepažeisti trečiųjų asmenų gyvenimo ir veiklos sąlygų“, nurodytų statybos įstatymo 6 straipsnio 4 dalyje.

Statybos darbai nesukels pavojaus aplinkai ir žmonių sveikatai. Visi darbininkai, technikai bei inžinieriai turi būti praėję saugumo technikos instruktažą. Vykdamas statybos darbus turi būti užtikrinamas privažiavimas bei priėjimas prie visų greta esančių ir funkcionuojančių pastatų bet kuriuo paros metu.

Teritorija, kurioje vyks statybos darbai, yra aptverta, todėl pašaliniai žmonės į ją nepateks. Pagal poreikį virš praėjimų takų įrengti apsaugos stogelius.

Baigus statybos darbus statybinės atliekos ir šiukšlės iš teritorijos bus išvežtos.

Statinių esamos techninės būklės nepabloginimas:

Statybos darbai esamos techninės būklės nepablogina.

Galimybė patekti į valstybinės ir vietinės reikšmės kelius ir gatves;

Patikimas į valstybinės ir vietinės reikšmės kelius ir gatves užtikrintas.

Galimybė naudotis inžineriniais tinklais;

Naudojimas esamais inžineriniais tinklais užtikrintas.

24-001/155-TDP-SO-AR	Lapas	Lapų	Laida
	10	15	0

Patalpų, skirtų žmonėms gyventi, dirbti ar verstis kita veikla, natūralaus apšvietimo pagal higienos ir darbo vietų įrengimo reikalavimus išsaugojimas;

Patalpų natūralus apšvietimas pagal higienos normas išsaugotas.

Gaisrinę saugą reglamentuojančiuose dokumentuose nustatytų saugos priemonių išsaugojimas;

Esamos gaisrinės saugos priemonės išsaugomos.

Apsauga nuo keliamo triukšmo, vibracijos, elektros trikdžių ir pavojingos spinduliuotės;

Statybos darbu metu neturi būti viršijamas triukšmo ir vibracijos lygis gyvenamuosiuose ir visuomeninės paskirties pastatuose. Rangovas turi suplanuoti darbus atlikti taip, kad neviršytu Pagal LR sveikatos apsaugos ministro 2011-06-13 įsakymo Nr. V-604 Lietuvos higienos norma HN 33:2011 „Triukšmo ribiniai dydžiai gyvenamuosiuose ir visuomeninės paskirties pastatuose bei jų aplinkoje“ garso slėgio lygio gyvenamųjų pastatų (namų) ir visuomeninės paskirties aplinkoje, veikiamoje transporto sukeliama triukšmo:

Eil. Nr.	Objekto pavadinimas	Paros laikas, val.	Ekvivalentinis garso slėgio lygis (L_{AeqT}), dBA	Maksimalus garso slėgio lygis (L_{AFmax}), dBA
1.	Gyvenamųjų pastatų (namų) gyvenamosios patalpos, visuomeninės paskirties pastatų miegamieji kambariai, stacionarinių asmens sveikatos priežiūros įstaigų palatos	6–18	45	55
		18–22	40	50
		22–6	35	45

Apsauga nuo oro, vandens, dirvožemio ar gilesnių žemės sluoksnių taršos; aplinkos apsaugos statinių ir priemonių, jų veiksmingumo išsaugojimas; gamtos ir kultūros vertybių išsaugojimas; vertingų želdinių išsaugojimas; gaisro gesinimo sistemų išsaugojimas;

Kenksmingų išskyrų į atmosferą pagal projektą nėra. Gamtos ir kultūros vertybių nėra. Vertingų želdinių nėra. Gaisro gesinimo sistemų nėra. Pažeistas augalinis sluoksnis turi būti atstatytas ir tai įforminta aktu pabaigus objekto darbus.

21. Statinių statybos ir statybos darbų eiliškumo grafikas; statybos skirstymas etapais, darbų sezoniškumo įtaka. specialūs reikalavimai statybos darbų technologijai.

Statybos eiliškumo grafikas:

1. Paruošti pagal darbo vietos schemą (admin.- buitinės patalpos, tualetas, gaisrinis skydas, įrangą ir medžiagų sandėliai ir pan.);
2. Sudaryti statybos darbų grafiką ir suderinti su užsakovu.
3. Paruošti statybos darbų vietą (aptvėrimus, įspėjamus ženklus, personalo saugus praėjimus, medžiagų paruošimo vietas montavimui ir t.t.).
4. Statybos darbai (pagal projektą).
5. Objekto perdavimas.

Statybos darbų eiliškumo grafikas turi būti sudarytas ir suderintas su užsakovu iki šių darbų pradžios, nustatant su užsakovu darbų, sukeliančių didelį triukšmą, laiką. Prieš pradėdant statybos darbus Rangovas turi gauti leidimus:

- leidimą statybai (kartu su Užsakovu);
- leidimą vykdyti žemės darbus;

Darbo režimas, darbuotojų skaičius ir reikalavimai jų kvalifikacijai nurodomi statybos darbų technologijos projekte. Visa teritorija yra aptverta. Statybinių medžiagų atvežimui prie statinio pasinaudojama esamais privažiavimais.

22. Statybos skirstymas etapais

Statyba vykdoma 1 etapu.

23. Darbų sezoniškumo įtaka

Dauguma darbų gali būti vykdomi ir šaltuoju periodu. Tačiau tokie darbai kaip hidroizoliacijos įrengimas, stogų įrengimas, tinkuojamų fasadų įrengimas, aplinkos įrengimo darbai,

24-001/155-TDP-SO-AR	Lapas	Lapų	Laida
	11	15	0

lauko konstrukcijų dažymas ir panašiai – negali būti vykdomi natūraliai. Esant poreikiui vykdyti minėtus ir panašius darbus šaltuoju periodu privaloma naudoti palapines, uždangas, papildomą šildymą ar kitas priemones, kad darbai būtų atliekami pagal gamintojų nurodytas instrukcijas ir nebūtų pažeista darbų atlikimo technologija.

Šildymo, karšto ir cirkuliacinio vandentiekio sistemos darbai gali būti vykdomi tik ne šildymo sezono metu.

24. Pamainų skaičius, hidraulinių ar kt. bandymų trukmė, būtinos technologinės pertraukos, statybos ribojimas ar dalinis konservavimas

Šildymo sistemos hidraulinis bandymas ir sistemos praplovimas – 1 pamaina.

Vandentiekio sistemų bandymas ir sistemų praplovimas – 1 pamaina.

Nuotekų šalinimo sistemos hidraulinis bandymas ir praplovimas – 1 pamaina.

Vėdinimo sistemos bandymas – 1 pamaina.

Technologinės pertraukos nereikalingos.

Statybos ribojimas ar dalinis konservavimas nereikalingas.

25. Preliminarinis sustambintas darbų eiliškumo grafikas

Eil. Nr.	Darbų pavadinimas	Darbo mėnesiai								
		1	2	3	4	5	6	7	8	9
1	Statybvietės paruošimas									
2	Pamatų įrengimas									
3	Sienų mūrijimas									
4	Laiptų įrengimas									
5	Perdangų įrengimas									
6	Stogo įrengimas									
7	Stogo apšiltinimas									
8	Fasado apšiltinimas									
9	Langų ir durų įrengimas									
10	Inžinierinių tinklų ir sistemų įrengimas									
11	Sklypo tvarkymas									
12	Statybos užbaigimas									

26. Statinio statybos techninės priežiūros organizavimas ir vykdymo tvarka

Bendrąją (bendrųjų statybos darbų) techninę priežiūrą gali atlikti vienas statinio statybos techninis priežiūrėtojas (bendrosios statinio statybos techninės priežiūros vadovas) arba jo vadovaujama priežiūros grupė. Specialiąją statinio statybos techninę priežiūrą gali atlikti vienas specialiosios statinio statybos techninės priežiūros vadovas arba jo vadovaujama priežiūros grupė. kitą techninį išsilavinimą (specialųjį vidurinį). Jie dirba kaip statinio statybos techninio priežiūrėtojo (bendrosios ar specialiosios statinio statybos techninės priežiūros vadovo) pagalbininkai ir atsiskaito jam. Statytojui (užsakovui) atsiskaito tik statinio statybos techninis priežiūrėtojas.

Techninis priežiūrėtojas privalo būti statybvietėje pradedant kiekvieną naują statybos darbų technologinį procesą ir jo metu ne rečiau kaip 2 kartus per savaitę.

Statinio statybos techninės priežiūros laiko skaičiavimas

PASTATŲ STATYBOS TECHNINĖ PRIEŽIŪRA			
EIL. NR.	PAVADINIMAS	MINIMALUS VALANDŲ SKAIČIUS	PASTABOS
1	Projekto nagrinėjimas	25	
2	Pastato pamatai	15	

24-001/155-TDP-SO-AR	Lapas	Lapų	Laida
	12	15	0

2	100 m ilgio lauko elektros tinklas	3	
3	100 m ilgio lauko vandentiekio, nuotekų šalinimo šilumos tiekimo tinklai	4	
4	Bandymai (vandentiekio, nuotekų, šildymo, vėdinimo, elektros)	40	
5	Laikančiosios konstrukcijos	68	
6	Stogas	8	
7	Fasadai ir langai	23	
8	Šildymo, vėdinimo ir oro kondicionavimo inžinerinė sistema	89	
9	Elektros inžinerinė sistema	82	
10	Elektroninių ryšių (telekomunikacijų) inžinerinė sistema	41	
11	Vandentiekio inžinerinė sistema	48	
12	Nuotekų šalinimo inžinerinė sistema	48	
13	Gaisro gesinimo sistemos	-	
14	Grindų pagrindų paruošimas ir betonavimas	5	
15	Apdailos darbai	65	
16	Statybos sklypo tvarkymas	137	
17	Dokumentacijos tvarkymas	108	
18	Geodezinės nuotraukos tikrinimas	21	
19	Užbaigimo komisija	24	
	Statybos trukmė priimta (mėnesiai):	9	
	Minimalus valandų skaičius ir viso:	854	

27. Darbuotojų reikalavimai jų kvalifikacijai

Statinio kategorija yra neypatingasis statinys.

Kiekvienoje įmonė privalo turėti įmonės „darbuotojų saugos ir sveikatos tarnybos specialisto“ atestuotą specialistą.

Darbų saugos koordinatorius (darbuotojų saugos ir sveikatos tarnybos specialistas privalo turėti ne mažesnę nei 5 metų stažą) privalo būti paskirtas tik tada, kai statybvietyje dirba daugiau nei vienas rangovas.

Statinio statybos techninės priežiūros vadovo kvalifikacijos atestato reikalavimai:

Statinio klasifikacija pagal naudojimo paskirtį – gyvenamieji pastatai;

Statinio kategorija – neypatingasis.

28. Darbų saugos užtikrinimo sprendiniai dirbant normaliu, avariniu režimu ir ekstremaliomis sąlygomis.

Avarijos ar gaisro atvejų vadovautis Lietuvos Respublikos darbuotojų saugos ir sveikatos įstatymo 22 straipsnių „Darbuotojų evakavimo bei avarijų prevencijos ir likvidavimo planai. Darbdavio ir darbuotojų veiksmai pavojaus atvejais“.

Kiekviena įmonė ir visi jos padaliniai privalo turėti darbuotojų evakavimo planus. Su evakavimo planais darbuotojai susipažįsta įsidarbindami įmonėje. Darbuotojų evakavimo planai iškabinami įmonės ir jos padalinių gerai matomose vietose.

Darbdavio įgalioti asmenys, įmonės darbuotojų saugos ir sveikatos tarnybos darbuotojai, darbuotojų atstovai saugai ir sveikatai privalo būti gerai susipažinę su evakavimo planais, įmonės avarijų prevencijos ir likvidavimo planais ir priemonėmis, kurių privaloma imtis avarijų atvejais.

Likvidavus avariją, užgesinus gaisrą ar kitais atvejais, kai dar yra pavojus darbuotojų saugai ir sveikatai, darbdaviui atstovaujantis asmuo, padalinio vadovas ar kitas darbdavio įgaliotas asmuo negali duoti nurodymų darbuotojams tęsti ar pradėti darbą.

24-001/155-TDP-SO-AR	Lapas	Lapų	Laida
	13	15	0

Darbuotojai pavojaus atveju turi teisę nutraukti darbą, išeiti iš darbo patalpos, palikti darbo vietas. Darbuotojų veiksmai pavojaus atvejais negali turėti jiems nepalankių pasekmių. Dėl darbuotojų veiksmų pavojaus atveju negali būti skiriamos drausminės ar administracinės nuobaudos, taikoma materialinė ar kitokia atsakomybė, jeigu jie siekė save ar kitus darbuotojus apsaugoti nuo pavojaus.

29. Būtinios pirmosios medicininės pagalbos priemonės

Rangovas/darbdavys turi užtikrinti, kad bet kuriuo metu būtų suteikta pirmoji pagalba. Darbuotojai apmokomi suteikti pirmąją pagalbą nukentėjusiajam. Darbuotojas, kuris įvykus nelaimingam atitikimui buvo sužeistas arba staigiai susirgo, nedelsiant nugabenamas į medicinos įstaiga. Atsižvelgiant į statybos darbu apimtį ir (arba) veiklos rūšį, pagal darbuotojų saugos ir sveikatos reikalavimus numatomos patalpos pirmajai pagalbai teikti. Pirmosios pagalbos patalpose (statybos vadovo patalpos) turi būti pagrindinė pirmosios pagalbos įranga bei priemonės. Į tokias patalpas turi būti lengvai patenkama su neštuvais. Šios patalpos turi būti paženklintos, kaip nurodyta Saugos ir sveikatos apsaugos ženklu naudojimo darbovietėse nuostatuose, ir nurodytos kelrodžiais. Pirmosios pagalbos priemonės turi būti visose vietose, kuriose jos reikalingos pagal darbo sąlygas. Jų laikymo vietos turi būti pažymėtos, gerai matomos ir lengvai pasiekiamos.

Įmonės pirmosios pagalbos rinkinio aprašymas

Pirmosios pagalbos rinkinį sudaro (pagal Lietuvos Respublikos sveikatos apsaugos ministro 2003 m. liepos 11 d. įsakymu Nr. V-450):

Medicinos pagalbos ir kitų priemonių pavadinimas	Kiekis	Paskirtis
1. Didelis sterilus tvarstis*, 10 cm x 12 cm	2 vnt.	
2. Karpomas pirmosios pagalbos pleistras*, 10 cm x 6 cm	8 vnt.	
3. Lipnus pleistras*, 2,5 cm x 5 m	1 vnt.	Tvarsčiui pritvirtinti
4. Neaustinės medžiagos servetėlė*, 20 cm x 30 cm	10 vnt.	
5. Palaikomasis trikampio formos tvarstis*	1 vnt.	Pažeistai viršutinei galūnei parišti
6. Palaikomasis tvarstis*, 6 cm x 4 m	3 vnt.	
7. Palaikomasis tvarstis*, 8 cm x 4 m	3 vnt.	
8. Pirmosios pagalbos žirkklės	1 vnt.	
9. Pirmosios pagalbos pleistro juostelės*	20 vnt.	
10. Plastikinis maišelis*, 30 cm x 40 cm	2 vnt.	
11. Sterilus akių tvarstis*	2 vnt.	
12. Sterilus nudegimų tvarstis, 40 cm x 60 cm	1 vnt.	
13. Sterilus nudegimų tvarstis*, 60 cm x 80 cm	1 vnt.	
14. Sterilus žaizdų tvarstis*, 10 cm x 10 cm	6 vnt.	
15. Speciali antklodė*, ne mažesnė kaip 140 cm x 200 cm	1 vnt.	Nukentėjusiajam paguldyti ir (ar) apkloti
16. Tinklinis cilindrinis galūnių tvarstis*, 4 m	1 vnt.	
17. Vidutinio dydžio sterilus tvarstis*, 8 cm x 10 cm	3 vnt.	
18. Vienkartinės medicininės nesterilios pirštinės*	4 vnt.	
19. Pirmosios pagalbos teikimo aprašymas arba Pirmosios pagalbos teikimo atmintinė	1 vnt.	
20. Rinkinio aprašas*	1 vnt.	Tvirtinamas ant dėžutės/spintelės

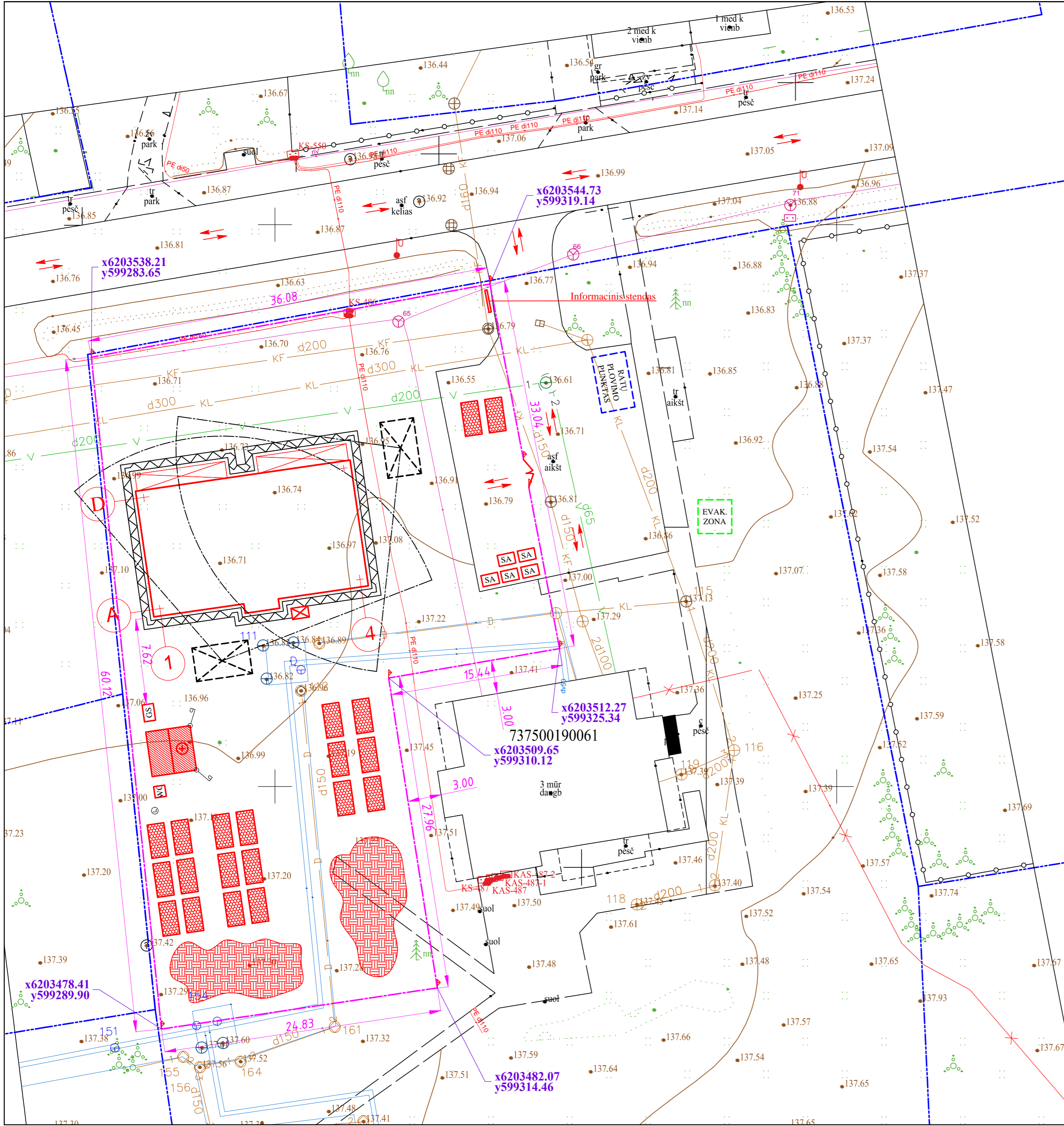
24-001/155-TDP-SO-AR	Lapas	Lapų	Laida
	14	15	0

		durelių/ dangtelio vidinės pusės
--	--	----------------------------------

* Pirmosios pagalbos rinkinių kiekį (priklausomai nuo darbuotojų skaičiaus, darbo pobūdžio) nustato įmonės vadovas. Rinkiniuose turi būti ne mažiau, nei nurodyta sąraše, medicinos pagalbos priemonių. Gamyklų, fabriklų, stambių statybos įmonių ar organizacijų pirmosios pagalbos rinkinių medicinos pagalbos priemonių turi būti dvigubai daugiau, negu nurodyta sąraše, o kai kurių (pvz., Natrio chlorido 0,9% sterilaus tirpalo vienkartinį 25 ml ar 200 ml pakuočių bei žaizdų tvarsčių) – atsižvelgiant į poreikį.

30. Specifinių statybos darbų technologijos projekto ekspertizės rengimas
 Ekspertizė nereikalinga.

24-001/155-TDP-SO-AR	Lapas	Lapų	Laida
	15	15	0



SUTARTINIAI ŽYMĖJIMAI

- Statybvietės aptverimas, aukštis 2m
- Sklypų ribos
- Įėjimo aptverimas su stogelių
- Statybiniai pastoliai
- ↔ Automobilių judėjimo kryptis
- Statybos administracinės, buitinės, higieninės laikinos patalpos
- Statybinių medžiagų aikštelė
- Laikina grunto sandėliavimo vieta
- SA Statybinių atliekų konteineris
- GS Gaisrinis skydas
- WC Tualetas
- X Medžiagų keltuvas
- ⊙ Rūkyimo vieta
- Laikinas apšvietimas
- + Pastato pavojinga zona
- Evakuacijos zona
- Ratų plovimo punktas
- + Pirmosios pagalbos vaistinė
- N Krano galimo pastatymo vieta su stelės siekiu (iki 20 m)

737500190003

BENDRIEJI PASTATO RODIKLIAI		
Pavadinias	Mato vnt.	Kiekis
1. Gyvenamosios paskirties pastatas	-	-
2. Pastato bendras plotas	m ²	309.03
3. Pastato naudingas plotas	m ²	285.46
4. Pastato tūris	m ³	1694.00
5. Aukštų skaičius	vnt.	2.00
6. Pastato aukštis	m	8.70

PASTABOS:

1. Atsiradus pavojingai zonai už statybvietės aptvėrimo, privalo dalyvauti reguliuotojas ir pašalinis asmenis nukreipti saugiu taku.

0	2024	Statybos leidimui, konkursui	
Laida	Išleidimo data	Laidos statusas, keitimo priežastis (jei taikoma)	
Atestato Nr.	UAB "SVERTAS"		Gyvenamosios paskirties (trijų ir daugiau butų (daugiabučio)) pastato Aušros g. 26, Rokiškyje statybos projektas
39014	PV	A. Kliučnikov	Laida 0
32884	PDV	R. Untonas	
LT	Užsakovas: Rokiškio rajono savivaldybės administracija		STATYBVIETĖS PLANAS M 1:250
			24-001/155-TDP-SO-01
			Lapas Lapų 1 1